

Michael Graves with Stryker Overbed Table  
Table-pont Michael Graves de Stryker

REF 4810

# stryker®

## Operations/Maintenance Manual

Manuel d'utilisation et d'entretien



For parts or technical assistance:  
Pièces de rechange et assistance technique :  
USA/États-Unis : 1-800-327-0770







# Table of Contents

---

Symbols and Definitions . . . . .	<a href="#">1-4</a>
Symbols . . . . .	<a href="#">1-4</a>
Warning/Caution/Note Definition . . . . .	<a href="#">1-4</a>
Introduction . . . . .	<a href="#">1-5</a>
Intended Use . . . . .	<a href="#">1-5</a>
Product Description . . . . .	<a href="#">1-5</a>
Specifications . . . . .	<a href="#">1-5</a>
Contact Information . . . . .	<a href="#">1-6</a>
Serial Number Location . . . . .	<a href="#">1-6</a>
Summary of Safety Precautions . . . . .	<a href="#">1-7</a>
Operation Guide . . . . .	<a href="#">1-8</a>
Raising the Overbed Table . . . . .	<a href="#">1-8</a>
Lowering the Overbed Table . . . . .	<a href="#">1-8</a>
Moving the Overbed Table . . . . .	<a href="#">1-9</a>
Preventative Maintenance . . . . .	<a href="#">1-10</a>
Checklist . . . . .	<a href="#">1-10</a>
Cleaning . . . . .	<a href="#">1-10</a>
Quick Reference Replacement Parts List . . . . .	<a href="#">1-11</a>
Troubleshooting Guide . . . . .	<a href="#">1-12</a>
Service Information . . . . .	<a href="#">1-13</a>
Top Replacement . . . . .	<a href="#">1-13</a>
Activation Lever Replacement . . . . .	<a href="#">1-13</a>
Upper Column Replacement . . . . .	<a href="#">1-14</a>
Gas Spring Replacement . . . . .	<a href="#">1-15</a>
Caster Assembly Replacement . . . . .	<a href="#">1-16</a>
Caster Replacement . . . . .	<a href="#">1-16</a>
Base Cover Replacement . . . . .	<a href="#">1-17</a>
Overbed Table Assembly . . . . .	<a href="#">1-18</a>
Base Assembly . . . . .	<a href="#">1-19</a>
Top Assembly . . . . .	<a href="#">1-20</a>
Warranty . . . . .	<a href="#">1-21</a>
Three Year Warranty . . . . .	<a href="#">1-21</a>
To Obtain Parts and Service . . . . .	<a href="#">1-21</a>
Return Authorization . . . . .	<a href="#">1-21</a>
Damaged Merchandise . . . . .	<a href="#">1-21</a>
International Warranty Clause . . . . .	<a href="#">1-21</a>

# Symbols and Definitions

## SYMBOLS

	Warning/Caution: Consult accompanying documentation
	Safe Working Load
	Pinch Point
	Manufacturer

## WARNING/CAUTION/NOTE DEFINITION

The words **WARNING**, **CAUTION** and **NOTE** carry special meanings and should be carefully reviewed.

### **WARNING**

Alerts the reader about a situation which, if not avoided, could result in death or serious injury. It may also describe potential serious adverse reactions and safety hazards.

### **CAUTION**

Alerts the reader of a potentially hazardous situation which, if not avoided, may result in minor or moderate injury to the user or patient or damage to the equipment or other property. This includes special care necessary for the safe and effective use of the device and the care necessary to avoid damage to a device that may occur as a result of use or misuse.

### **NOTE**

Provides special information to make maintenance easier or important instructions clearer.

# Introduction

This manual is designed to assist you with the operation of Stryker Model 4810 Overbed Table. Read this manual thoroughly before using the equipment or beginning maintenance on it. To ensure safe operation of this equipment, it is recommended that methods and procedures be established for educating and training staff on the safe operation of this unit.


## INTENDED USE

The Model 4810 Michael Graves with Stryker Overbed Table is a wheeled table with an adjustable height surface. This table is to be used for the temporary storage of patient food and personal items. The table is not to be used for medical procedures.

## PRODUCT DESCRIPTION

The Stryker Model 4810 Overbed Table is designed for ease of use in mobility and cleaning. A large, welcoming surface provides space for personal items, while obvious touch-points allow users to easily position the table to their comfort.

## SPECIFICATIONS

	Safe Working Load*	20 lb	9 kg
Overall Length / Width		36.5 in / 21.25 in	92.5 cm / 54 cm
Weight		45 lb	20.5 kg
Top Surface Height Minimum / Maximum		27.75 in / 43.75 in	70.5 cm / 111 cm

\* **Note:** Loading beyond the safe working load could cause damage to the overbed table.

**Stryker reserves the right to change specifications without notice.**

# Introduction

---

English

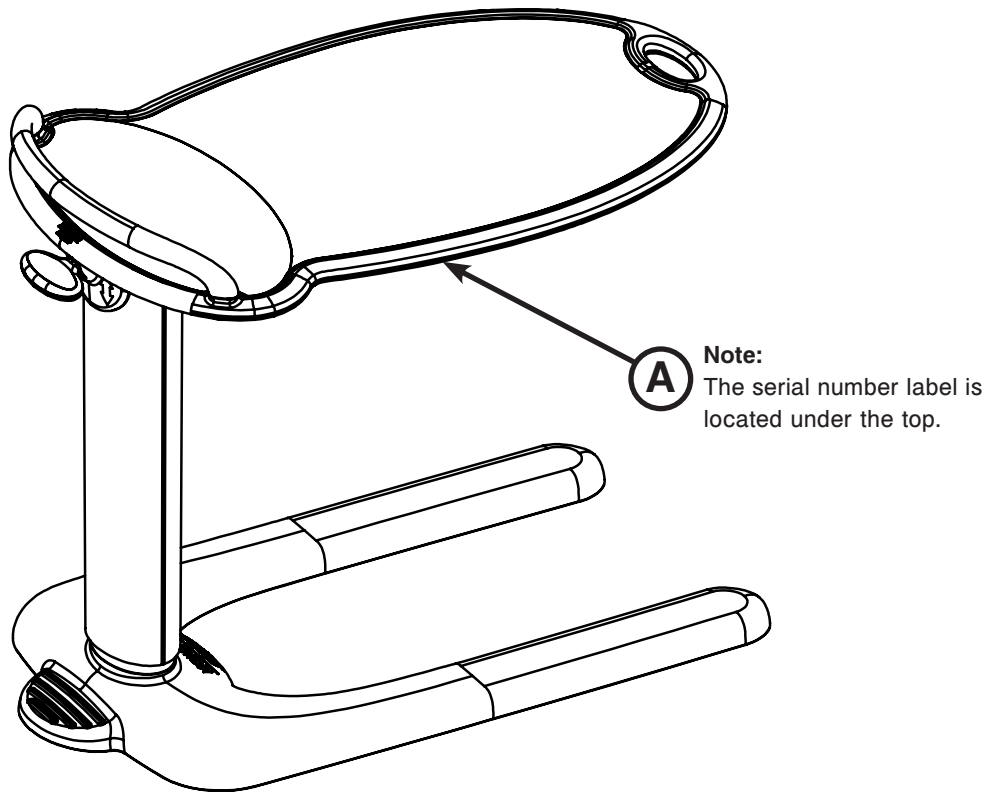
## CONTACT INFORMATION

Contact Stryker Customer Service or Technical Support at: (800) 327-0770 or (269) 324-6500.

Stryker Medical  
3800 E. Centre Avenue  
Portage, MI 49002  
USA

Please have the serial number (A) of your Stryker product available when calling Stryker Customer Service or Technical Support. Include the serial number in all written communication.

## SERIAL NUMBER LOCATION



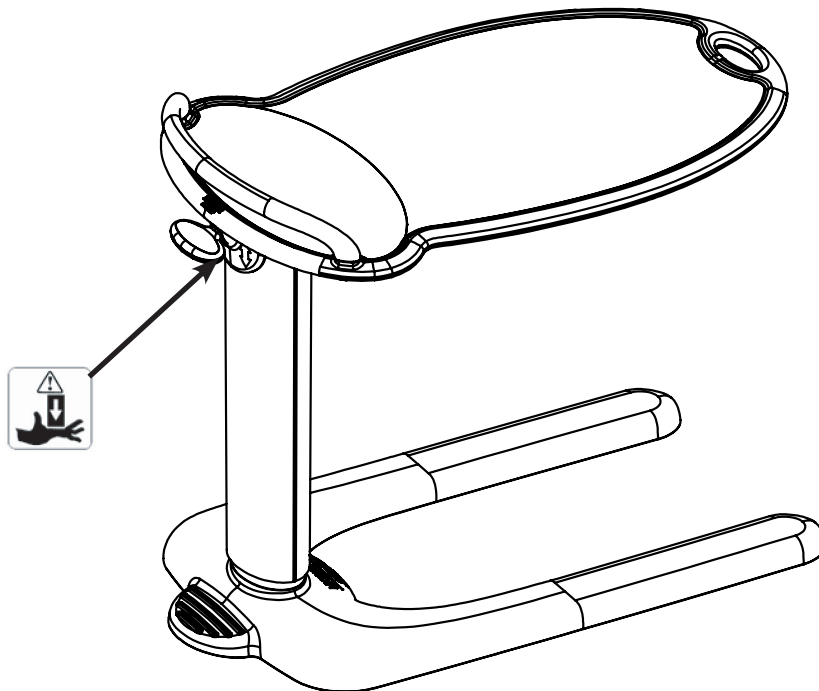
# Summary of Safety Precautions

## WARNING

- Use caution when raising and lowering the overbed table to avoid pinching your fingers between the activation lever and release cover.
- Do not lean on table. Leaning on table may cause the table to tip which may result in injury to the individual or damage to the unit.
- Do not sit on table. Sitting on table may cause the table to tip which may result in injury to the individual or damage to the unit.
- To avoid the risk of personal injury or damage to the table, support the table top before removing the screws that secure it to the upper weldment.
- To avoid the risk of personal injury or damage to the table, use caution when lifting the top assembly up and out of the lower column as the top and weldment are heavy and awkward.

## CAUTION

- Failure to properly clean a contaminated surface will increase the risk of exposure to bloodborne pathogens.
- Do not apply lubricant of any kind to the gas spring. Lubricant will damage the gas spring.



# Operation Guide

English

## RAISING THE OVERBED TABLE

To raise the overbed table, either:

- Lift up on the underside of the activation lever as shown in Figure 1 or
- Lift up on the provided handle as shown in Figure 2.

### **WARNING**

Use caution when raising and lowering the overbed table to avoid pinching your fingers between the activation lever and release cover.



Figure 1: Lift Up on Activation Lever



Figure 2: Lift Up on Handle

## LOWERING THE OVERBED TABLE

To lower the overbed table, push down on the activation lever as shown in Figure 3.

### **WARNING**

- Do not lean on table. Leaning on table may cause the table to tip which may result in injury to the individual or damage to the unit.
- Do not sit on table. Sitting on table may cause the table to tip which may result in injury to the individual or damage to the unit.



Figure 3: Push Down on the Activation Lever



## MOVING THE OVERBED TABLE

Use the push bar (Figure 4) or integrated handle (Figure 5) to move the table.



**Figure 4: Push Bar**



**Figure 5: Integrated Handle**

When encountering obstacles, hold the push bar and push down on the kick plate to raise the front casters as shown in Figure 6.



**Figure 6: Hold Push Bar and Push Down on Kick Plate**

# Preventative Maintenance

English

Preventative maintenance should be performed at a minimum of annually. A preventative maintenance program should be established for all Stryker Medical equipment. Preventative maintenance may need to be performed more frequently based on the usage level of the product.

### CHECKLIST

- All fasteners secure
- Top and laminate intact - not damaged
- Top edge molding intact - not damaged
- Release handle locking and releasing properly
- All casters secure
- No debris in casters and they roll/swivel freely
- Base hood intact - not damaged

 **CAUTION**

Do not apply lubricant of any kind to the gas spring. Lubricant will damage the gas spring.

Unit Serial Number:		

Completed by: \_\_\_\_\_ Date: \_\_\_\_\_

## Cleaning

A recommended cleaner is a chlorinated bleach solution (5.25% - less than 1 part bleach to 100 parts water). Thoroughly rinse the solution from the product surface. If other hospital-grade cleaning agents are used, follow the instructions provided by the cleaning solution's manufacturer. Do not allow cleaning solutions or other fluids to pool on the unit. Wipe the surface with a soft, dry cloth to remove any moisture.

 **CAUTION**

Failure to properly clean a contaminated surface will increase the risk of exposure to bloodborne pathogens.

# Quick Reference Replacement Parts List

---

The parts and accessories listed on this page are all currently available for purchase. Some of the parts identified on the assembly drawing parts in this manual may not be individually available for purchase. Please call Stryker Customer Service USA at 1-800-327-0770 for availability and pricing.

<b>Part Name</b>	<b>Part Number</b>
Activation Lever	4810-200-025
Caster Wheel	3150-001-200
Gas Spring Assembly	3150-002-310
Hospitality Handle	4810-200-035
Top, Windsor/Silver	4810-210-021
Top, Maple/Silver	4810-210-022
Top, White/Iron	4810-210-023
Top, Pear/Silver	4810-210-024

# Troubleshooting Guide

English

Identify the problem from the table below and follow the instructions for resolution. If assistance is needed at any time during troubleshooting, please contact a service technician at 1-800-327-0770.

Problem / Failure	Recommended Action
Table drifts up.	Make sure that the original table top remains attached to the base. If so, then replace the gas spring (see <a href="#">page 1-15</a> ).
Table drifts down without weight on table top.	If the table is difficult to raise and it drops back down when released, replace the gas spring (see <a href="#">page 1-15</a> ).
Table has a spongy feeling.	This is normal as long as it does not drift down.
Table drifts down with weight on table top.	Adjust the gas spring lock pin for more clearance, so that there is a little play in the handle.
Table randomly drifts down with light weight load applied.	Replace the gas spring (see <a href="#">page 1-15</a> ).

## TOP REPLACEMENT

### Tools Required:

- T27 Torx Driver
- T25 Torx Driver
- #2 Phillips Screwdriver

---

### WARNING

To avoid the risk of personal injury or damage to the table, support the table top before removing the screws that secure it to the upper weldment.

---

### Procedure:

1. Raise the unit to the highest position.
2. Using a T27 Torx driver, remove the two screws that hold the hospitality handle to the table top.
3. Using a T25 Torx driver, remove the three screws that hold the upper column cover to the top support weldment.
4. Gently slide the column cover down (including the release lever cover).
5. Using a #2 Phillips screwdriver, remove the six screws that secure the top weldment.
6. Reverse steps to reinstall.
7. Verify proper operation of the unit before returning it to service.

## ACTIVATION LEVER REPLACEMENT

### Tools Required:

- T25 Torx Driver
- 7/16" Combination Wrench
- 5/32" Allen Wrench

### Procedure:

1. Using a T25 Torx driver, remove the three screws that secure the upper column cover to the top support weldment.
2. Gently slide the column cover down (including the release lever cover).
3. Using a 5/32" Allen wrench and a 7/16" combination wrench, remove the nut and bolt that secure the activation lever to the top support weldment.
4. Discard the activation lever and remove the existing spring to reuse.
5. Reverse steps to reinstall.
6. Verify proper operation of the unit before returning it to service.

## UPPER COLUMN REPLACEMENT

### Tools Required:

- T25 Torx Driver
- T27 Torx Driver

### Procedure:

1. Using a T25 Torx driver, remove the three T25 Torx screws from the top of the upper column and lower the column down to the base.
2. Using a T27 Torx driver, remove the two opposing T27 Torx screws that connect the upper bushing to the lower column.
3. Lift the top assembly straight up and out of the lower column and set it aside.

---

### **WARNING**

To avoid the risk of personal injury or damage to the table, use caution when lifting the top assembly up and out of the lower column as the top and weldment are heavy and awkward.

---

4. Reverse steps to reinstall.
5. Verify proper operation of the unit before returning it to service.

## GAS SPRING REPLACEMENT

### Tools Required:

- T25 Torx Driver
- T27 Torx Driver
- 5/32" Allen Wrench
- 7/16" Combination Wrench
- Pliers

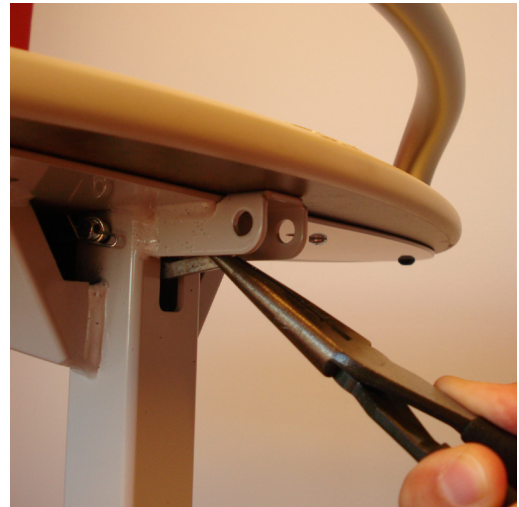
### Procedure:

1. Using a T25 Torx driver, remove the three T25 Torx screws from the top of the upper column.
2. Lower the column down to the base.
3. Using a 5/32" Allen wrench and a 7/16" combination wrench, remove the shoulder bolt and nut that secure the activation lever to the column to remove the lever.
4. Using pliers, remove the gas spring release lever (as shown) from the gas cylinder. Gently push down on the lever and pull it out while moving it slightly from side to side.
5. Using a T27 Torx driver, remove the two opposing T27 Torx screws that connect the upper bushing to the lower column.
6. Lift the top assembly out of the lower column and set it aside.
7. Remove the rue clip from the clevis pin that holds the gas spring assembly to the top weldment and remove the clevis pin.
8. Reverse steps to reinstall.
9. Verify proper operation of the unit before returning it to service.

### Notes:

When reinstalling the gas cylinder, align the threaded stud with the hole in the bottom of the lower column before placing the top assembly above the lower column.

When reinstalling the upper bushing, compress the gas spring slightly before tightening the two T27 Torx screws that connect the upper bushing to the lower column.



Gas Spring Release Lever Removal

# Service Information

English

## CASTER ASSEMBLY REPLACEMENT

### Tools Required:

- Cordless Drill, 3/16" Drill Bit
- Pop Rivet Gun with 3/16" Tip

### Procedure:

1. Fully raise the table top.
2. While maintaining a secure grip on the table, carefully flip it forward or turn it on its side to allow access to the damaged caster.
3. Using a cordless drill and 3/16" drill bit, drill out the two rivets and remove the damaged caster.
4. Using a pop rivet gun with a 3/16" tip, install the new caster using two new pop rivets.

## CASTER REPLACEMENT

### Tools Required:

- Wheel removal tool (3150-001-202)

### Procedure:

1. Fully raise the table top.
2. While maintaining a secure grip on the table, carefully tip it forward or turn it on its side to allow access to the damaged caster.
3. Using the supplied wheel removal tool (3150-001-202), remove the caster wheel.

**NOTE:** Make sure that the wheel is facing the wheel removal tool with the stem facing away from the wheel removal tool.

4. Press to install the new caster wheel (3150-001-201).
5. Verify proper operation of the product before returning it to service.





## BASE COVER REPLACEMENT

### Tools Required:

- #2 Phillips Screwdriver
- T25 Torx Driver
- T27 Torx Driver

---

### WARNING

To avoid the risk of personal injury or damage to the table, support the table top before removing the screws that secure it to the upper weldment.

---

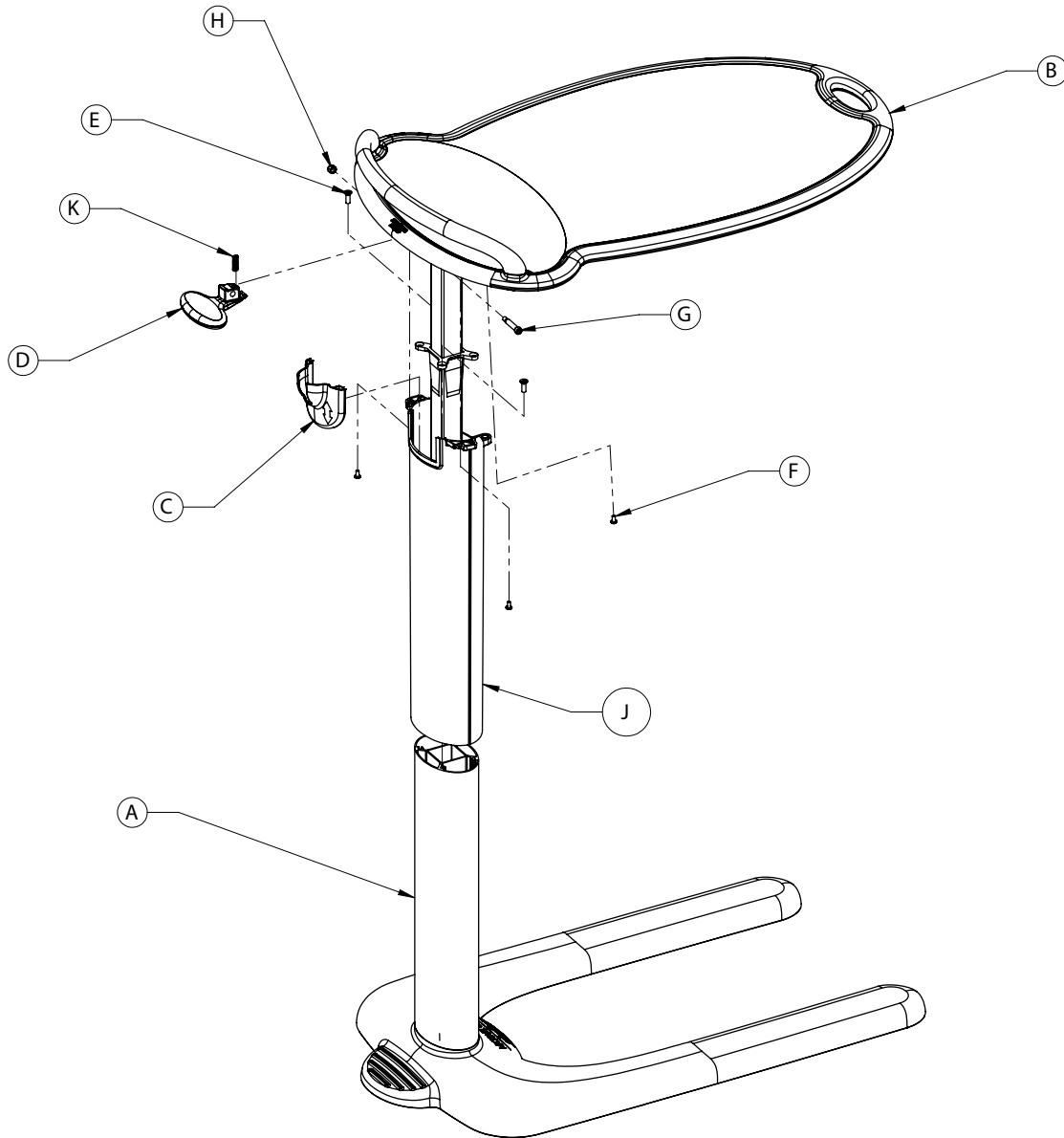
### Procedure:

1. While holding the upper column, use a T25 Torx driver and remove the three T25 Torx screws from the top of the upper column then lower the column down to the base.
2. Using the T27 Torx driver, remove the two opposing T27 Torx screws that connect the upper bushing to the lower column.
3. Lift the top assembly straight up and out of the lower column and set it aside.
4. Lift the upper column off the lower column and remove it from the base.  
**NOTE: It is easier to perform the next step while sitting on a chair.**
5. Flip the base and lower column over and rest the lower column on the top of your thigh.
6. Using the T27 Torx driver, remove the four T27 Torx screws from the bottom of the base that hold the column assembly and remove the lower column.
7. Turn the base and cover over. Using the Phillips screwdriver, remove the six #8 Phillips screws that hold the cover to the base.
8. Turn the base back over and remove the cover.
9. Reverse steps to reinstall.
10. Verify proper operation of the unit before returning it to service.

# Overbed Table Assembly

English

4810-010-000 Rev C (Reference Only)

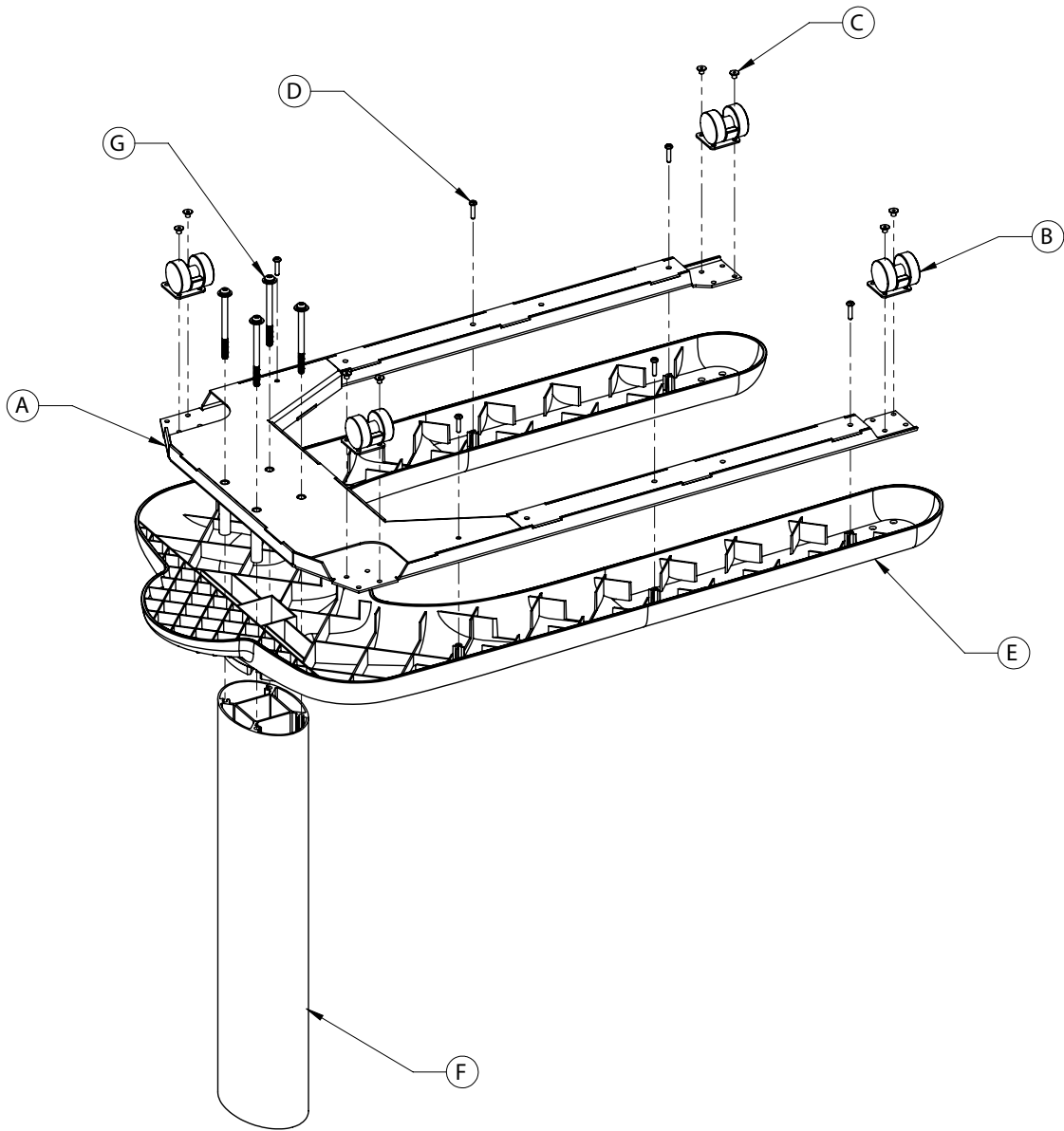


Item	Description	Qty.	4810-010-001 Windsor/Silver	4810-010-002 Maple/Silver	4810-010-003 White/Iron	4810-010-004 Pear/Silver
A	Base Assembly ( <a href="#">page 1-19</a> )	1	4810-110-002*	4810-110-003*	4810-110-003*	4810-110-002*
B	Top Assembly ( <a href="#">page 1-20</a> )	1	4810-210-011*	4810-210-012*	4810-210-013*	4810-210-014*
C	Release Cover	1	4810-100-021	4810-100-024	4810-100-024	4810-100-021
D	Activation Lever	1	4810-200-025	4810-200-025	4810-200-025	4810-200-025
E	Flat Head Screw	2	0001-163-000	0001-163-000	0001-163-000	0001-163-000
F	Pan Head Machine Screw	3	0004-136-000	0004-136-000	0004-136-000	0004-136-000
G	Shoulder Bolt	1	0008-086-000	0008-086-000	0008-086-000	0008-086-000
H	Fiberlock Hex Nut	1	0016-028-000	0016-028-000	0016-028-000	0016-028-000
J	Upper Column	1	3150-002-290	3150-002-294	3150-002-294	3150-002-290
K	Compression Spring	1	0038-604-000	0038-604-000	0038-604-000	0038-604-000

\* Shown for reference only. These assemblies are not available for sale.  
[Return To Table of Contents](#)

# Base Assembly

4810-110-000 Rev A (Reference Only)



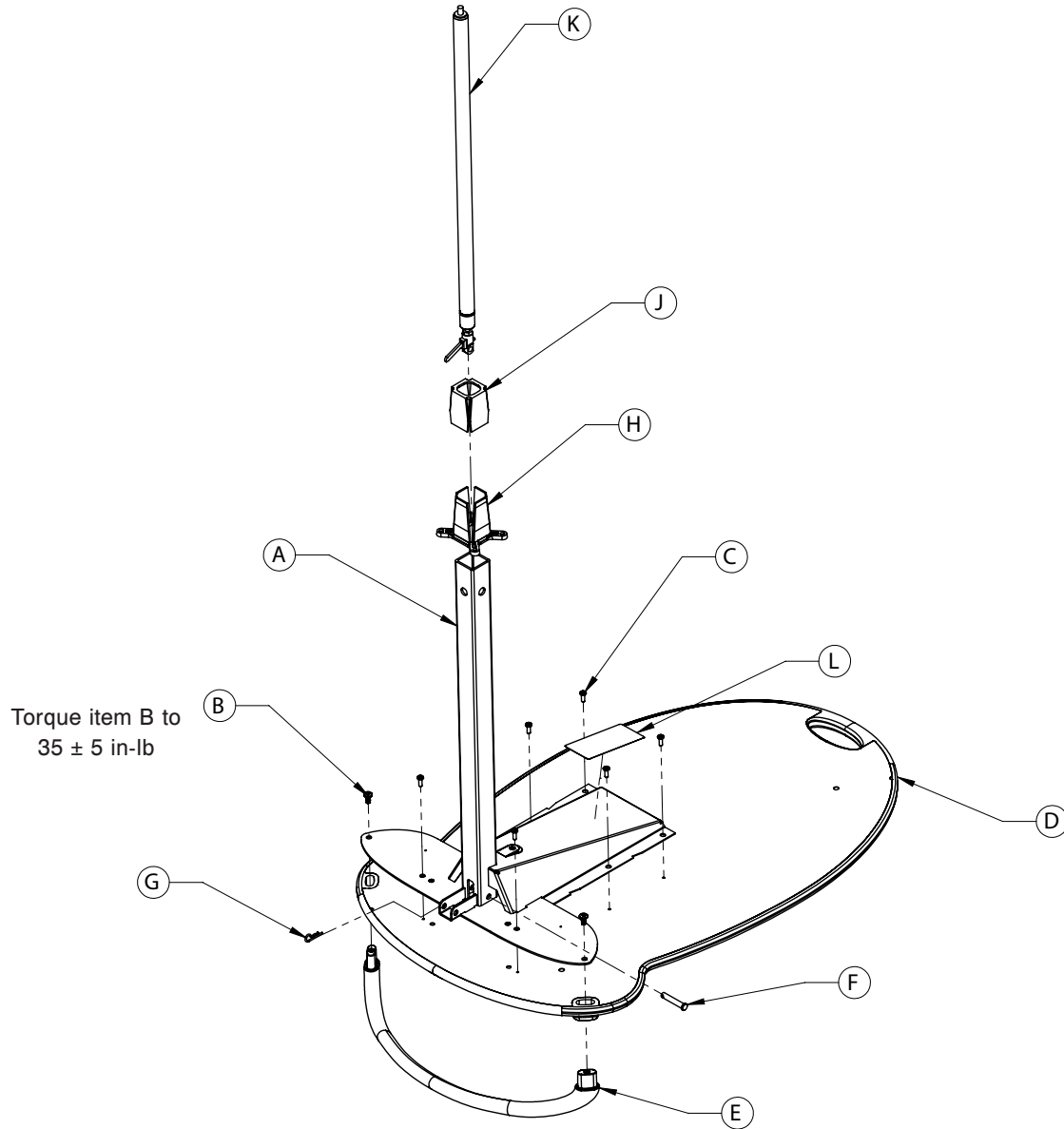
Item	Description	Qty.	4810-110-002 Dark Gray	4810-110-003 Stone
A	Base Weldment	1	3150-001-105	3150-001-105
B	Caster	4	3150-001-200	3150-001-200
C	Rivet	8	0025-122-000	0025-122-000
D	Phillips Pan Head Screw	6	0023-116-000	0023-116-000
E	Base Cover	1	4810-100-012	4810-100-013
F	Lower Column	1	3150-002-100	3150-002-100
G	Torx Flat Head Screw	4	3150-001-223	3150-001-223

[Return To Table of Contents](#)

# Top Assembly

English

4810-210-010 Rev A (Reference Only)



Item	Description	Qty.	4810-210-011 Windsor/Silver	4810-210-012 Maple/Silver	4810-210-013 White/Iron	4810-210-014 Pear/Silver
A	Top Weldment	1	4810-210-046	4810-210-046	4810-210-046	4810-210-046
B	Button Head Cap Screw	2	0004-589-000	0004-589-000	0004-589-000	0004-589-000
C	Phillips Pan Head Screw	6	0023-256-000	0023-256-000	0023-256-000	0023-256-000
D	Top	1	4810-210-021	4810-210-022	4810-210-023	4810-210-024
E	Hospitality Handle	1	4810-200-035	4810-200-035	4810-200-035	4810-200-035
F	Gas Spring Clevis	1	0026-296-000	0026-296-000	0026-296-000	0026-296-000
G	Rue Clip	1	0027-019-000	0027-019-000	0027-019-000	0027-019-000
H	Bushing, Upper	1	3150-002-410	3150-002-410	3150-002-410	3150-002-410
J	Bushing, Lower	1	3150-002-405	3150-002-405	3150-002-405	3150-002-405
K	Gas Spring Assembly	1	3150-002-310	3150-002-310	3150-002-310	3150-002-310
L	Label	1	3150-009-100	3150-009-100	3150-009-100	3150-009-100

[Return To Table of Contents](#)

# Warranty

---

Stryker Medical stands behind the craftsmanship of our products. Providing our customers quality products is our mission, and we pledge to do everything we can to quickly resolve any problems encountered within the terms of the warranties listed below.

## THREE YEAR WARRANTY

Stryker warrants the Michael Graves with Stryker Overbed Table for three (3) years under normal use and proper care. For three years from date of shipment, Stryker will repair or, at our option, replace defective merchandise free of charge (parts, labor and shipping included). **Note:** One (1) year warranty on the gas spring assembly.

The warranties listed above are void in cases of modifications, misuse, improper assembly or maintenance, accidents, damage caused by a carrier other than Stryker Medical.

Michael Graves with Stryker products are designed for a 7 year expected service life under normal use, conditions, and with appropriate periodic maintenance as described in the maintenance manual for each device.

Stryker makes no other warranty or representation, either expressed or implied, except as set forth herein. There is no warranty of merchantability and there are no warranties of fitness for any particular purpose. In no event shall Stryker be liable hereunder for incidental or consequential damages arising from or in any manner related to sales or use of any such equipment.

## TO OBTAIN PARTS AND SERVICE

Stryker products are supported by a nationwide network of dedicated Stryker Field Service Representatives. These representatives are factory trained, available locally, and carry a substantial spare parts inventory to minimize repair time. Simply call your local representative, or call Stryker Customer Service USA at 1-800-327-0770.

## RETURN AUTHORIZATION

Merchandise cannot be returned without approval from the Stryker Customer Service Department. An authorization number will be provided which must be printed on the returned merchandise. Stryker reserves the right to charge shipping and restocking fees on returned items. **Special, modified, or discontinued, items not subject to return.**

## DAMAGED MERCHANDISE

ICC Regulations require that claims for damaged merchandise must be made with the carrier within fifteen (15) days of receipt of merchandise. **Do not accept damaged shipments unless such damage is noted on the delivery receipt at the time of receipt.** Upon prompt notification, Stryker will file a freight claim with the appropriate carrier for damages incurred. Claim will be limited in amount to the actual replacement cost. In the event that this information is not received by Stryker within the fifteen (15) day period following the delivery of the merchandise, or the damage was not noted on the delivery receipt at the time of receipt, the customer will be responsible for payment of the original invoice in full. Claims for any short shipment must be made within thirty (30) days of invoice.

## INTERNATIONAL WARRANTY CLAUSE

This warranty reflects U.S. domestic policy. Warranty outside the U.S. may vary by country. Please contact your local Stryker Medical representative for additional information.



# Table des matières





---

Symboles et définitions . . . . .	<a href="#">2-2</a>
Symboles . . . . .	<a href="#">2-2</a>
Définition de « Avertissement », « Mise en garde » et « Remarque » . . . . .	<a href="#">2-2</a>
Introduction . . . . .	<a href="#">2-3</a>
Utilisation prévue . . . . .	<a href="#">2-3</a>
Description du produit . . . . .	<a href="#">2-3</a>
Caractéristiques techniques . . . . .	<a href="#">2-3</a>
Coordonnées . . . . .	<a href="#">2-4</a>
Emplacement du numéro de série . . . . .	<a href="#">2-4</a>
Résumé des précautions de sécurité . . . . .	<a href="#">2-5</a>
Guide d'utilisation . . . . .	<a href="#">2-6</a>
Relever la table-pont . . . . .	<a href="#">2-6</a>
Descendre la table-pont . . . . .	<a href="#">2-6</a>
Déplacer la table-pont . . . . .	<a href="#">2-7</a>
Entretien préventif . . . . .	<a href="#">2-8</a>
Liste de vérification . . . . .	<a href="#">2-8</a>
Nettoyage . . . . .	<a href="#">2-8</a>
Liste de référence rapide des pièces de rechange . . . . .	<a href="#">2-9</a>
Guide de dépannage . . . . .	<a href="#">2-10</a>
Information relative au service . . . . .	<a href="#">2-11</a>
Remplacement du plateau . . . . .	<a href="#">2-11</a>
Remplacement du levier de d'activation . . . . .	<a href="#">2-11</a>
Remplacement de la colonne supérieure . . . . .	<a href="#">2-12</a>
Remplacement du ressort à gaz . . . . .	<a href="#">2-13</a>
Remplacement d'assemblage des roulettes . . . . .	<a href="#">2-14</a>
Remplacement de roulette . . . . .	<a href="#">2-14</a>
Remplacement du couvercle de la base . . . . .	<a href="#">2-15</a>
Ensemble table-pont . . . . .	<a href="#">2-16</a>
Ensemble base . . . . .	<a href="#">2-17</a>
Ensemble plateau . . . . .	<a href="#">2-18</a>
Garantie . . . . .	<a href="#">2-19</a>
Garantie de trois ans . . . . .	<a href="#">2-19</a>
Pièces de rechange et service . . . . .	<a href="#">2-19</a>
Autorisation de retour . . . . .	<a href="#">2-19</a>
Produits endommagés . . . . .	<a href="#">2-19</a>
Clause de garantie internationale . . . . .	<a href="#">2-19</a>

# Symboles et définitions

Français

## SYMBOLES

	Avertissement/Mise en garde : Consultez la documentation jointe
	Charge maximale de sécurité
	Point de pincement
	Fabricant

## DÉFINITION DE « AVERTISSEMENT », « MISE EN GARDE » ET « REMARQUE »

Les rubriques **AVERTISSEMENT**, **MISE EN GARDE**, et **REMARQUE** ont une signification particulière et doivent faire l'objet d'une lecture attentive.

### **AVERTISSEMENT**

Avertit le lecteur des précautions à prendre afin d'éviter une situation présentant un risque potentiel de décès ou de blessure grave. Peut également décrire des effets indésirables graves ou des risques d'accident.

### **MISE EN GARDE**

Avertit le lecteur des mesures à prendre afin d'éviter une situation potentiellement dangereuse susceptible de causer des blessures mineures ou modérées à l'utilisateur ou au patient ou d'endommager l'équipement ou d'autres biens. Cela couvre notamment les précautions particulières à prendre afin d'assurer l'utilisation sécuritaire et efficace de l'équipement et d'éviter les dommages qui pourraient découler de son usage ou de sa mauvaise utilisation.

### **REMARQUE**

Il s'agit de renseignements particuliers destinés à faciliter l'entretien ou à clarifier des instructions importantes.



# Introduction

Ce manuel a pour but de vous aider à utiliser la table-pont Stryker modèle 4810. Lisez ce manuel attentivement avant d'utiliser cet équipement ou de procéder à son entretien. Pour assurer une utilisation sécuritaire de cet équipement, il est recommandé d'établir des méthodes et des procédures visant à renseigner et à former le personnel sur l'utilisation sécuritaire de cette unité.


## UTILISATION PRÉVUE

La table-pont modèle 4810 Michael Graves de Stryker est une table à roulettes dont la hauteur peut être ajustée. Cette table est destinée à l'entreposage provisoire des aliments et des articles personnels du patient. Cette table ne doit pas être utilisée pour des procédures médicales.

## DESCRIPTION DU PRODUIT

La table-pont Stryker modèle 4810 est conçue pour être facilement déplacée et nettoyée. Une vaste surface accueillante offre l'espace nécessaire aux articles personnels, tandis que les points de réglage bien visibles permettent aux utilisateurs de positionner facilement la table à leur convenance.

## CARACTÉRISTIQUES TECHNIQUES

	Charge maximale de sécurité*	20 livres	9 kg
Longueur / largeur totale		36,5 po / 21,25 po	92,5 cm / 54 cm
Poids		45 livres	20,5 kg
Hauteur minimale / maximale du plateau		27,75 po / 43,75 po	70,5 cm / 111 cm

\* **Remarque** : Dépasser la charge maximale de sécurité pourrait endommager la table-pont.

**Stryker se réserve le droit de modifier ces caractéristiques sans préavis.**

# Introduction

---

## COORDONNÉES

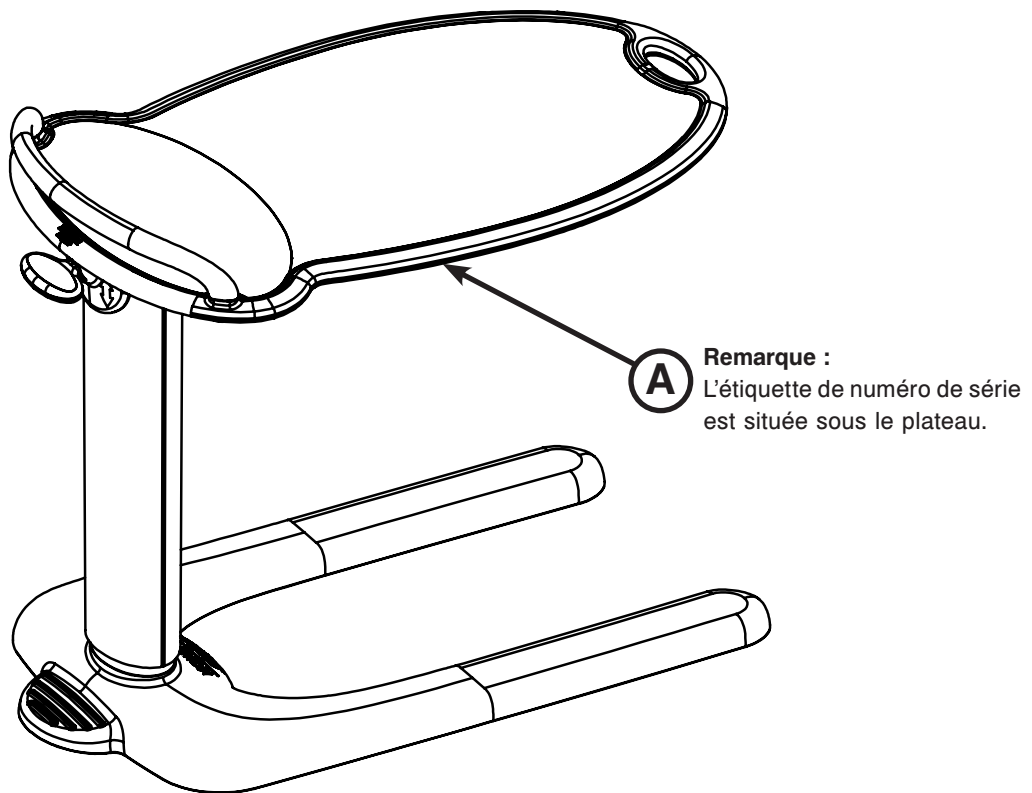
Communiquez avec le service à la clientèle ou le support technique de Stryker au 1-800-327-0770 ou au +1-269-324-6500.

Français

Stryker Medical  
3800 E. Centre Avenue  
Portage, MI 49002  
États-Unis

Veillez avoir le numéro de série (A) de votre produit Stryker à portée de main, avant d'appeler le service à la clientèle ou le support technique de Stryker. Veillez indiquer le numéro de série dans toutes les communications écrites.

## EMPLACEMENT DU NUMÉRO DE SÉRIE



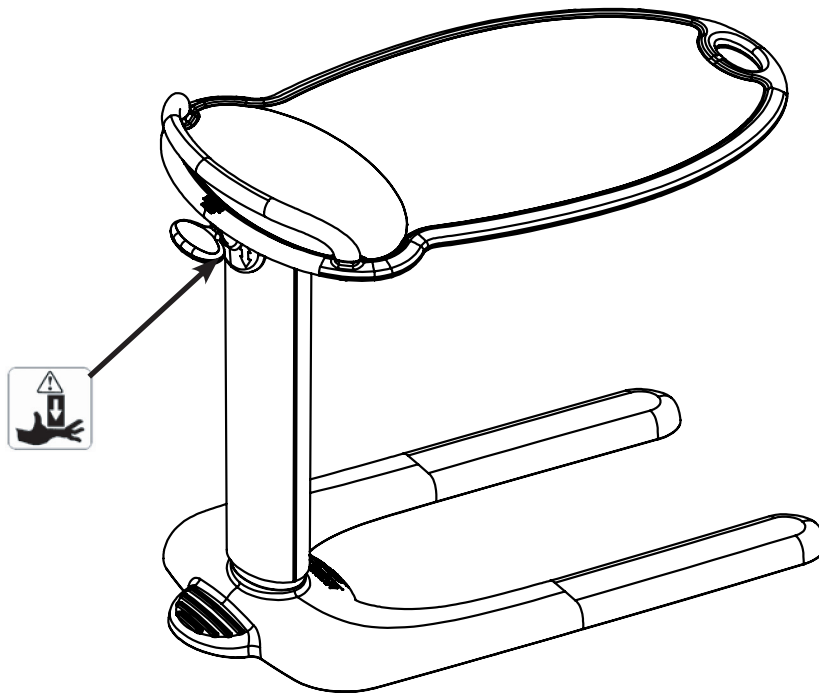
# Résumé des précautions de sécurité

## AVERTISSEMENT

- Prenez garde de ne pas vous pincer les doigts entre le levier d'activation et le couvercle de déverrouillage lorsque vous relevez ou descendez la table-pont.
- Ne vous appuyez pas sur la table. Cela pourrait faire basculer la table et blesser quelqu'un ou endommager l'unité.
- Ne vous asseyez pas sur la table. Cela pourrait faire basculer la table et blesser quelqu'un ou endommager l'unité.
- Pour éviter tout risque de blessure personnelle ou de dommage matériel, veuillez soutenir le plateau de la table avant de retirer les vis qui le maintiennent à la partie supérieure soudée.
- Pour éviter tout risque de blessure personnelle ou de dommage matériel, veuillez prendre garde lorsque vous soulevez le plateau pour le détacher de la colonne inférieure car le dessus et la partie soudée de la table sont lourds et peu maniables.

## MISE EN GARDE

- L'absence de nettoyage adéquat d'une surface contaminée augmentera le risque d'exposition aux pathogènes à diffusion hémotogène.
- N'appliquez aucun type de lubrifiant sur le ressort à gaz. Le lubrifiant endommagerait le ressort à gaz.



## RELEVER LA TABLE-PONT

Pour relever la table-pont :

- Soulevez le levier d'activation par le dessous comme le montre la figure 1 ou
- Soulevez la poignée fournie comme le montre la figure 2.

### AVERTISSEMENT

Prenez garde de ne pas vous pincer les doigts entre le levier d'activation et le couvercle de déverrouillage lorsque vous relevez ou descendez la table-pont.



Figure 1 : Soulever le levier d'activation



Figure 2 : Soulever la poignée

## DESCENDRE LA TABLE-PONT

Pour descendre la table-pont, appuyez sur le levier d'activation comme le montre la figure 3.

### AVERTISSEMENT

- Ne vous appuyez pas sur la table. Cela pourrait faire basculer la table et blesser quelqu'un ou endommager l'unité.
- Ne vous asseyez pas sur la table. Cela pourrait faire basculer la table et blesser quelqu'un ou endommager l'unité.



Figure 3 : Appuyez sur le levier d'activation

# Guide d'utilisation

## DÉPLACER LA TABLE-PONT

Utilisez la barre de poussée (figure 4) ou la poignée intégrée (figure 5) pour déplacer la table.



Figure 4 : Barre de poussée



Figure 5 : Poignée intégrée

Lorsque vous rencontrez un obstacle, tenez la barre de poussée et appuyez sur la plaque à pieds pour relever les roulettes de devant comme le montre la figure 6.



Figure 6 : Tenez la barre de poussée et appuyez sur la plaque à pieds

# Entretien préventif

L'entretien préventif doit être effectué au minimum une fois par an. Il convient d'établir un programme d'entretien préventif pour tous les équipements Stryker Medical. On pourra juger nécessaire d'augmenter la fréquence des entretiens préventifs en fonction des conditions d'utilisation du matériel.

Français

## LISTE DE VÉRIFICATION

- \_\_\_\_\_ Toutes les fixations sont bien serrées
- \_\_\_\_\_ Le plateau et le laminé sont intacts - non endommagés
- \_\_\_\_\_ La moulure latérale du plateau est intacte - non endommagée
- \_\_\_\_\_ Verrouillage et déverrouillage adéquats de la poignée de déverrouillage
- \_\_\_\_\_ Toutes les roulettes sont bien fixées
- \_\_\_\_\_ Aucun débris dans les roulettes, elles roulent et pivotent librement
- \_\_\_\_\_ Couvercle de la base intact - non endommagé

### MISE EN GARDE

N'appliquez aucun type de lubrifiant sur le ressort à gaz. Le lubrifiant endommagerait le ressort à gaz.

Numéro de série de l'unité :		

Vérification réalisée par : \_\_\_\_\_ Date : \_\_\_\_\_

## Nettoyage

On recommande l'eau de javel chlorée comme nettoyant (5,25 % - moins d'une portion d'eau de javel pour 100 portions d'eau). Rincez la surface du produit pour retirer toute trace d'eau de javel. Si d'autres agents de nettoyage de classe hospitalière sont utilisés, suivez les instructions fournies par le fabricant de la solution de nettoyage. Ne laissez pas de solutions de nettoyage ou d'autres fluides s'accumuler sur l'unité. Essayez la surface de l'unité avec un linge doux et sec pour retirer toute trace d'humidité.

### MISE EN GARDE

L'absence de nettoyage adéquat d'une surface contaminée augmentera le risque d'exposition aux pathogènes à diffusion hématogène.

# Liste de référence rapide des pièces de rechange

Tous les accessoires et les pièces indiqués sur cette page sont actuellement disponibles à la vente. Certaines des pièces indiquées sur les vues éclatées de ce manuel peuvent ne pas être disponibles en vente individuelle. Communiquez avec le service à la clientèle de Stryker au 1-800-327-0770 (États-Unis) pour connaître la disponibilité et le prix.

Dénomination de la pièce	Numéro de la pièce
Ensemble du ressort à gaz	3150-002-310
Levier d'activation	4810-200-025
Plateau, Acajou Windsor / Argent	4810-210-021
Plateau, Blanc / Argent	4810-210-023
Plateau, Érable / Argent	4810-210-022
Plateau, Poirier / Argent	4810-210-024
Poignée de service	4810-200-035
Caster Wheel Assembly	3150-001-200
Caster Wheel	3150-001-201
Caster Wheel Kit	3150-700-200

Français

# Guide de dépannage

Identifiez le problème de votre table dans la liste ci-dessous et suivez les instructions pour le résoudre. Pour obtenir de l'aide en tout temps en cours du dépannage, veuillez communiquer avec un technicien de service au 1-800-327-0770.

Français

Problème / Défaillance	Action recommandée
La table se soulève progressivement.	Assurez-vous que le plateau d'origine de la table reste fixé à la base. Si c'est le cas, remplacez le ressort à gaz (voir <a href="#">page 2-13</a> ).
La table s'abaisse progressivement en l'absence de poids sur le plateau.	Si la table est difficile à relever et qu'elle revient en position basse lorsqu'elle est déverrouillée, remplacez le ressort à gaz (voir <a href="#">page 2-13</a> ).
La table a une texture spongieuse.	C'est normal tant qu'elle ne s'abaisse pas progressivement.
La table s'abaisse progressivement avec un poids sur le plateau.	Ajustez la goupille de sécurité du ressort à gaz pour un meilleur dégagement, de manière à qu'il y ait un peu de jeu dans la poignée.
La table s'abaisse progressivement de manière aléatoire lorsqu'une légère pression est appliquée.	Remplacez le ressort à gaz (voir <a href="#">page 2-13</a> ).



## REPLACEMENT DU PLATEAU

### Outils requis :

- Tournevis Torx T27
- Tournevis Torx T25
- Tournevis cruciforme n° 2

---

### AVERTISSEMENT

Pour éviter tout risque de blessure personnelle ou de dommage matériel, veuillez soutenir le plateau de la table avant de retirer les vis qui le maintiennent à la partie supérieure soudée.

---

### Procédure :

1. Relevez la table jusqu'à la position la plus élevée.
2. À l'aide d'un tournevis Torx T27, retirez les deux vis qui maintiennent la poignée de service au plateau de la table.
3. À l'aide d'un tournevis Torx T25, retirez les trois vis qui maintiennent le couvercle de la colonne supérieure à la partie soudée supérieure de soutien.
4. Glissez doucement le couvercle de la colonne vers le bas (y compris le couvercle du levier de déverrouillage).
5. À l'aide d'un tournevis cruciforme n° 2, retirez les six vis qui maintiennent la partie soudée supérieure en place.
6. Suivez les étapes dans le sens inverse pour toute réinstallation.
7. Vérifiez le bon fonctionnement de l'unité avant de l'utiliser de nouveau.

## REPLACEMENT DU LEVIER DE D'ACTIVATION

### Outils requis :

- Tournevis Torx T25
- Clé mixte de 7/16 po
- Clé Allen de 5/32 po

### Procédure :

1. À l'aide d'un tournevis Torx T25, retirez les trois vis qui maintiennent le couvercle de la colonne supérieure à la partie soudée supérieure de soutien.
2. Glissez doucement le couvercle de la colonne vers le bas (y compris le couvercle du levier de déverrouillage).
3. À l'aide de la clé Allen 5/32 po et de la clé mixte 7/16 po, retirez l'écrou et le boulon qui maintiennent le levier d'activation à la partie soudée supérieure de soutien.
4. Jetez le levier d'activation et retirez le ressort existant pour le réutiliser.
5. Suivez les étapes dans le sens inverse pour toute réinstallation.
6. Vérifiez le bon fonctionnement de l'unité avant de l'utiliser de nouveau.

## REPLACEMENT DE LA COLONNE SUPÉRIEURE

### Outils requis :

- Tournevis Torx T25
- Tournevis Torx T27

### Procédure :

1. À l'aide d'un tournevis Torx T25, retirez les trois vis Torx T25 situées en haut de la colonne supérieure et descendez la colonne jusqu'à la base.
2. À l'aide d'un tournevis Torx T27, retirez les deux vis Torx T27 opposées qui raccordent la bague supérieure à la colonne inférieure.
3. Soulevez le plateau verticalement pour le faire sortir de la colonne inférieure et mettez-le de côté.

---

### AVERTISSEMENT

Pour éviter tout risque de blessure personnelle ou de dommage matériel, veuillez prendre garde lorsque vous soulevez le plateau pour le détacher de la colonne inférieure car le dessus et la partie soudée de la table sont lourds et peu maniables.

---

4. Suivez les étapes dans le sens inverse pour toute réinstallation.
5. Vérifiez le bon fonctionnement de l'unité avant de l'utiliser de nouveau.

## REPLACEMENT DU RESSORT À GAZ

### Outils requis :

- Tournevis Torx T25
- Tournevis Torx T27
- Clé Allen de 5/32 po
- Clé mixte de 7/16 po
- Pince

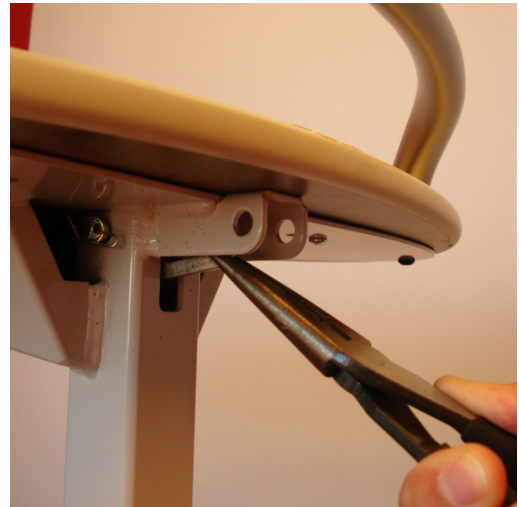
### Procédure :

1. À l'aide d'un tournevis Torx T25, retirez les trois vis Torx T25 situées en haut de la colonne supérieure.
2. Descendez la colonne jusqu'à la base.
3. À l'aide d'une clé Allen 5/32 po et d'une clé mixte 7/16 po, retirez l'écrou et le boulon à épaulement qui maintiennent le levier d'activation à la colonne pour retirer le levier.
4. À l'aide d'une pince, retirez le levier de déverrouillage du ressort à gaz (comme illustré) du cylindre à gaz. Poussez doucement le levier vers le bas et retirez-le en lui faisant faire de légers mouvements d'un côté et de l'autre.
5. À l'aide d'un tournevis Torx T27, retirez les deux vis Torx T27 opposées qui raccordent la bague supérieure à la colonne inférieure.
6. Soulevez le plateau pour le détacher de la colonne inférieure et mettez-le de côté.
7. Retirez l'agrafe Rue de l'axe de chape qui maintient l'ensemble du ressort à gaz à la partie soudée supérieure et retirez l'axe de chape.
8. Suivez les étapes dans le sens inverse pour toute réinstallation.
9. Vérifiez le bon fonctionnement de l'unité avant de l'utiliser de nouveau.

### Remarques :

Au moment de la réinstallation du cylindre à gaz, alignez le goujon fileté avec l'orifice situé en bas de la colonne inférieure, avant de placer le plateau au-dessus de la colonne inférieure.

Au moment de la réinstallation de la bague supérieure, comprimez doucement le ressort à gaz avant de resserrer les deux vis Torx T27 qui raccordent la bague supérieure à la colonne inférieure.



Retrait du levier de déverrouillage  
du ressort à gaz

## REPLACEMENT D'ASSEMBLAGE DES ROULETTES

### Outils requis :

- Perceuse
- Foret 3/16 po
- Riveteuse pop avec un embout 3/16 po

### Procédure :

1. Relevez complètement le plateau de la table.
2. Tout en maintenant fermement la table, faites-la basculer avec précaution vers l'avant ou mettez-la sur le côté pour permettre d'avoir accès à la roulette endommagée.
3. À l'aide d'une perceuse et d'un foret 3/16 po, dévissez les deux rivets et retirez la roulette endommagée.
4. À l'aide d'une riveteuse pop avec un embout 3/16 po, installez la nouvelle roulette à l'aide de deux nouveaux rivets pop.
5. Vérifiez le bon fonctionnement de l'unité avant de l'utiliser de nouveau.

## REPLACEMENT DE ROULETTE

### Outils requis:

- Outil de remplacement de roue (3150-001-202)

### Procédure:

1. Relevez complètement le plateau de la table.
2. Maintenir la table de lit fermement et tourner ou pivoter prudemment la table sur le côté afin d'avoir accès à la roulette endommagée.
3. Enlever la roue en utilisant l'outil de remplacement de roue (3150-001-202) inclus.

**REMARQUE :** Assurez-vous que la roue fait face à l'outil de remplacement de roue et que la tige soit à l'opposé de l'outil de remplacement de roue.

4. Installer la nouvelle roue (3150-001-201) en appliquant une pression.
5. Vérifier la fonctionnalité du produit avant de le remettre en service.



## REPLACEMENT DU COUVERCLE DE LA BASE

### Outils requis :

- Tournevis cruciforme n° 2
- Tournevis Torx T25
- Tournevis Torx T27

---

### AVERTISSEMENT

Pour éviter tout risque de blessure personnelle ou de dommage matériel, veuillez soutenir le plateau de la table avant de retirer les vis qui le maintiennent à la partie supérieure soudée.

---

### Procédure :

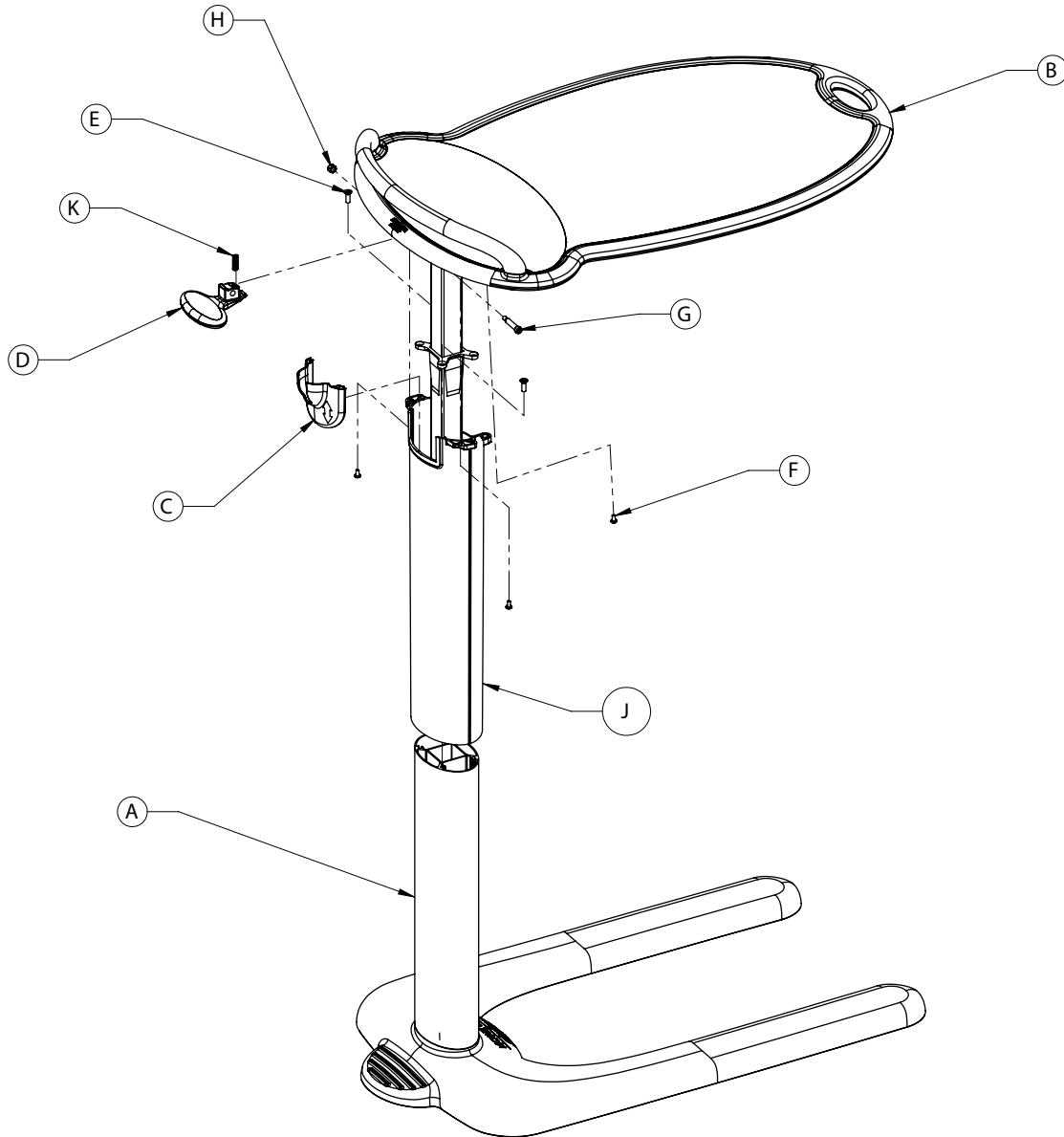
1. Tout en maintenant la colonne supérieure, utilisez un tournevis Torx T25 pour retirer les trois vis Torx T25 situées en haut de la colonne supérieure et descendez la colonne jusqu'à la base.
2. À l'aide du tournevis Torx T27, retirez les deux vis Torx T27 opposées qui raccordent la bague supérieure à la colonne inférieure.
3. Soulevez le plateau verticalement pour le faire sortir de la colonne inférieure et mettez-le de côté.
4. Soulevez la colonne supérieure pour la faire sortir de la colonne inférieure et détachez-la de la base.

**REMARQUE : Les étapes suivantes peuvent être plus facilement réalisées en position assise.**

5. Retournez la base et la colonne inférieure et reposez la colonne inférieure sur le dessus de vos cuisses.
6. À l'aide du tournevis Torx T27, retirez les quatre vis Torx T27 situées en bas de la base qui maintiennent l'assemblage de colonne et retirez la colonne inférieure.
7. Retournez la base et le couvercle. À l'aide du tournevis cruciforme, retirez les six vis n° 8 qui maintiennent le couvercle de la base.
8. Retournez la base et retirez le couvercle.
9. Suivez les étapes dans le sens inverse pour toute réinstallation.
10. Vérifiez le bon fonctionnement de l'unité avant de l'utiliser de nouveau.

# Ensemble table-pont

4810-010-000 Rév. C (Référence uniquement)



Article	Description	Qté	4810-010-001 Acajou Windsor / Argent	4810-010-002 Érable / Argent	4810-010-003 Blanc / Acier	4810-010-004 Poirier / Argent
A	Ensemble base ( <a href="#">page 2-16</a> )	1	4810-110-002*	4810-110-003*	4810-110-003*	4810-110-002*
B	Ensemble plateau ( <a href="#">page 2-17</a> )	1	4810-210-011*	4810-210-012*	4810-210-013*	4810-210-014*
C	Couvercle de déverrouillage	1	4810-100-021	4810-100-024	4810-100-024	4810-100-021
D	Levier d'activation	1	4810-200-025	4810-200-025	4810-200-025	4810-200-025
E	Vis à tête plate	2	0001-163-000	0001-163-000	0001-163-000	0001-163-000
F	Vis métaux à tête pan	3	0004-136-000	0004-136-000	0004-136-000	0004-136-000
G	Boulon à épaulement	1	0008-086-000	0008-086-000	0008-086-000	0008-086-000
H	Contre-écrou hexagonal de fibre	1	0016-028-000	0016-028-000	0016-028-000	0016-028-000
J	Colonne supérieure	1	3150-002-290	3150-002-294	3150-002-294	3150-002-290
K	Ressort de compression	1	0038-604-000	0038-604-000	0038-604-000	0038-604-000

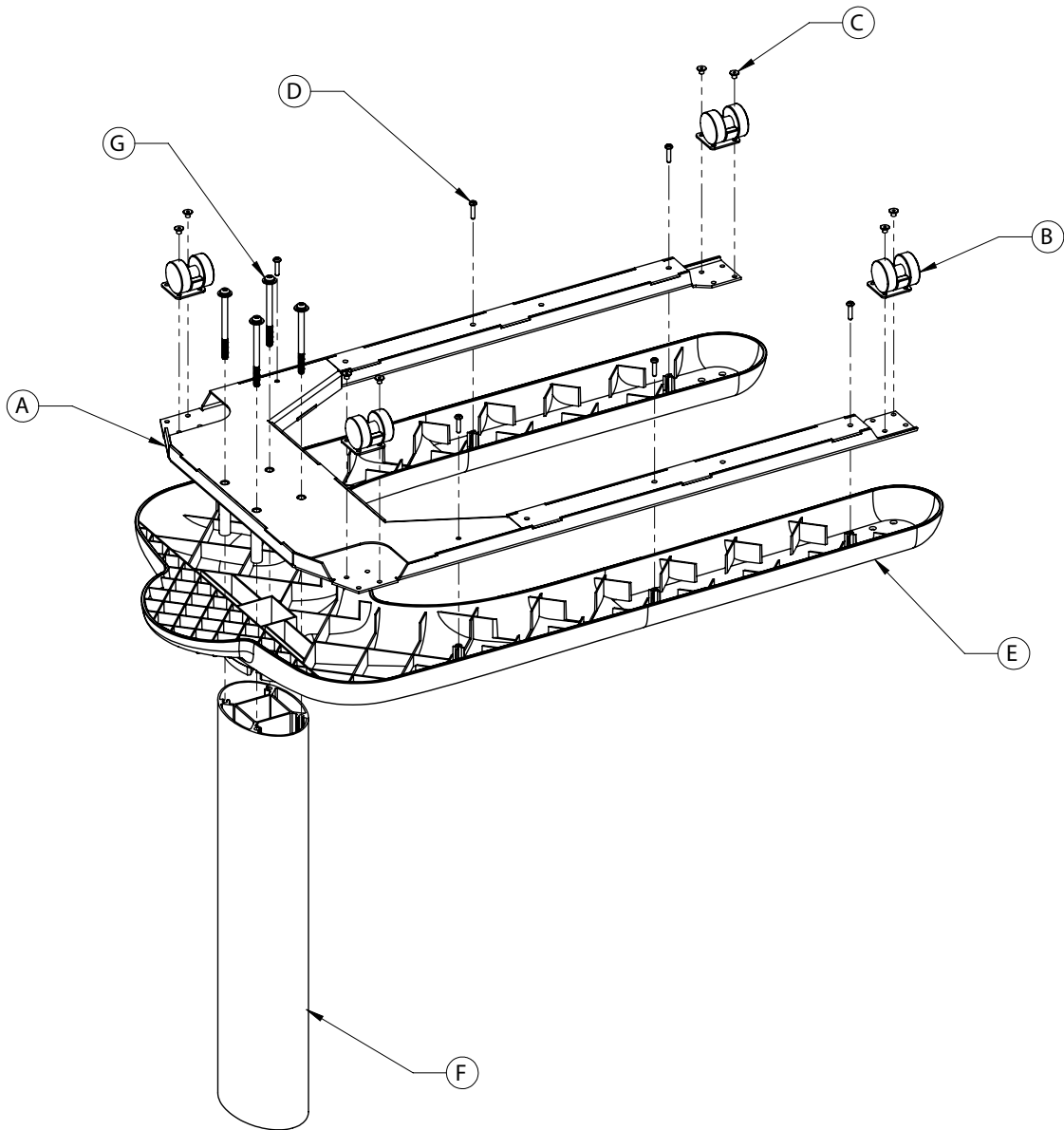
\* Indiqué à titre de référence uniquement. Ces assemblages ne sont pas disponibles à la vente.

[Retour à la table des matières](#)

# Ensemble base

4810-110-000 Rév. A (Référence uniquement)

Français



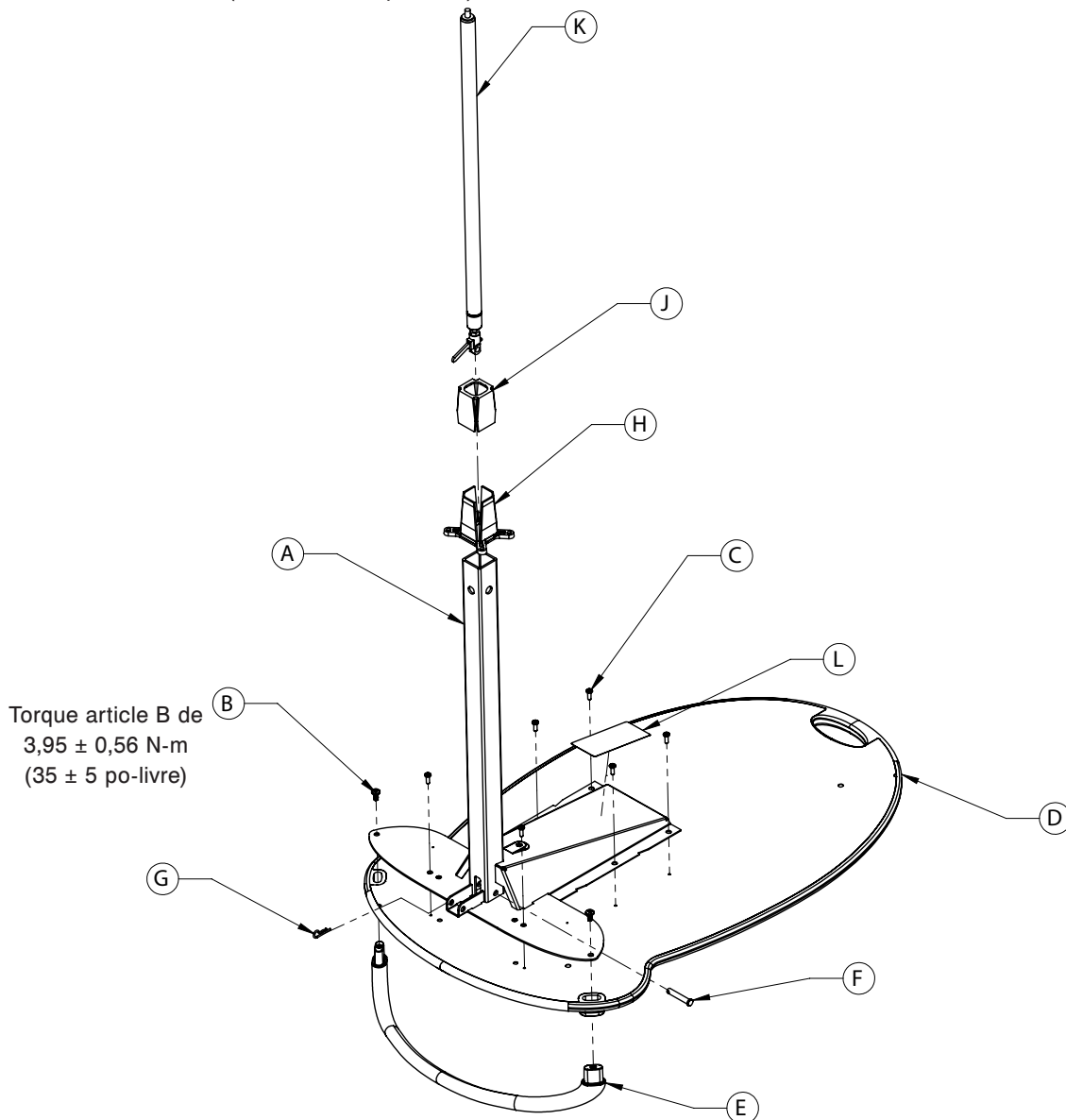
Article	Description	Qté	4810-110-002 Gris foncé	4810-110-003 Pierre
A	Partie soudée de la base	1	3150-001-105	3150-001-105
B	Roulette	4	3150-001-200	3150-001-200
C	Rivet	8	0025-122-000	0025-122-000
D	Vis à tête pan cruciforme	6	0023-116-000	0023-116-000
E	Couvercle de la base	1	4810-100-012	4810-100-013
F	Colonne inférieure	1	3150-002-100	3150-002-100
G	Vis à tête plate Torx	4	3150-001-223	3150-001-223

[Retour à la table des matières](#)

# Ensemble plateau

4810-210-010 Rév. A (Référence uniquement)

Français



Article	Description	Qté	4810-210-011 Acajou Windsor / Argent	4810-210-012 Érable / Argent	4810-210-013 Blanc / Acier	4810-210-014 Poirier / Argent
A	Partie soudée supérieure	1	4810-210-046	4810-210-046	4810-210-046	4810-210-046
B	Vis à tête ronde	2	0004-589-000	0004-589-000	0004-589-000	0004-589-000
C	Vis à tête pan cruciforme	6	0023-256-000	0023-256-000	0023-256-000	0023-256-000
D	Plateau	1	4810-210-021	4810-210-022	4810-210-023	4810-210-024
E	Poignée de service	1	4810-200-035	4810-200-035	4810-200-035	4810-200-035
F	Chape du ressort à gaz	1	0026-296-000	0026-296-000	0026-296-000	0026-296-000
G	Agrafe Rue	1	0027-019-000	0027-019-000	0027-019-000	0027-019-000
H	Bague, supérieure	1	3150-002-410	3150-002-410	3150-002-410	3150-002-410
J	Bague, inférieure	1	3150-002-405	3150-002-405	3150-002-405	3150-002-405
K	Ensemble du ressort à gaz	1	3150-002-310	3150-002-310	3150-002-310	3150-002-310
L	Étiquette	1	3150-009-100	3150-009-100	3150-009-100	3150-009-100

[Retour à la table des matières](#)



# Garantie

Le savoir-faire de Stryker Medical se cache derrière tous nos produits. Notre mission est d'offrir à nos clients des produits de qualité et nous nous engageons à résoudre tout problème dans les plus brefs délais selon les conditions stipulées dans les garanties ci-dessous.

## GARANTIE DE TROIS ANS

Stryker garantit la table-pont Michael Graves de Stryker pendant trois (3) ans dans les conditions d'utilisation normale et d'entretien approprié. Pendant trois années à compter de la date d'expédition, Stryker réparera ou, à son entière discrétion, remplacera les produits défectueux sans frais (pièces, main d'œuvre et frais d'expédition compris).

**Remarque :** Garantie d'un (1) an sur l'ensemble du ressort à gaz.

Les garanties mentionnées plus haut seront sans effet en cas de modifications, de mauvaise utilisation, d'assemblage ou d'entretien inappropriés, d'accidents ou de dommages causés par un transporteur autre que Stryker Medical.

Les produits Michael Graves de Stryker sont conçus pour une durée de vie utile prévue de 7 ans dans des conditions d'utilisation normale, et avec un entretien régulier approprié comme le décrit le guide d'entretien de chaque appareil.

Hormis les clauses énoncées aux présentes, Stryker ne fait aucune autre garantie ou déclaration, expresse ou implicite. Aucune garantie n'est faite quant à la qualité marchande ou l'adaptation à un usage particulier. En aucun cas, Stryker ne peut être tenue responsable, au titre des présentes, de tout dommage accessoire ou indirect résultant de, ou lié de toute autre manière à la vente ou à l'utilisation d'un tel équipement.

## PIÈCES DE RECHANGE ET SERVICE

Les produits Stryker bénéficient du soutien d'un réseau national de représentants de service spécialisés Stryker. Ces représentants locaux sont formés dans nos usines et disposent de stocks importants de pièces de rechange, ce qui permet de réduire au minimum les délais de réparation. Il vous suffit d'appeler votre représentant local ou de communiquer avec le service à la clientèle de Stryker au 1-800-327-0770 (numéro sans frais aux États-Unis).

## AUTORISATION DE RETOUR

Le renvoi de produits ne peut être effectué sans l'accord du service à la clientèle de Stryker. Le numéro d'autorisation qui sera fourni doit être inscrit sur le produit renvoyé. Stryker se réserve le droit de facturer des frais d'expédition et de stockage sur les articles retournés. **Les articles spéciaux, modifiés ou de fin de série ne peuvent pas faire l'objet d'un renvoi.**

## PRODUITS ENDOMMAGÉS

La réglementation ICC (Interstate Commerce Commission) exige que les réclamations relatives aux produits endommagés soient remises au transporteur dans les quinze (15) jours suivant la réception du produit. **N'acceptez pas de livraisons endommagées à moins que lesdits dommages ne soient signalés sur le bordereau de livraison au moment de la réception.** Avertissez immédiatement Stryker, qui formulera une réclamation auprès du transporteur approprié pour dommages encourus. Le montant de la réclamation sera limité au coût de remplacement réel. Si cette information n'est pas reçue par Stryker dans les quinze (15) jours suivant la livraison du produit ou si les dommages ne sont pas signalés sur le bordereau de livraison au moment de la réception, le client reste redevable du paiement intégral de la facture d'origine. Les demandes de règlement pour livraison incomplète doivent être déposées dans les trente (30) jours suivant la date de la facture.

## CLAUSE DE GARANTIE INTERNATIONALE

La présente garantie reflète les dispositions en vigueur aux États-Unis. Hors des États-Unis, la garantie peut différer selon le pays. Communiquez avec le représentant Stryker Medical local pour de plus amples renseignements.

[Retour à la table des matières](#)







Stryker Medical  
3800 E. Centre Ave.  
Portage, Michigan 49002  
USA

**stryker**<sup>®</sup>